

CONGRÈS ANNUEL DE L'AQIIRC

2-3 mai 2019

Centre de congrès de Saint-Hyacinthe



L'ÉVOLUTION DE LA RECHERCHE CLINIQUE DE **VINTAGE À 2.0**

La recherche clinique a certainement beaucoup évoluée dans les 2 dernières décennies. L'évolution de la surveillance des essais cliniques, des formations, de l'éthique de la recherche, des nouvelles technologies, ne sont que quelques exemples qui y ont contribuées.

Que ce soit l'approbation éthique d'un projet de recherche, le dossier médical électronique du patient ou l'entrée de données électronique, comme professionnels de la recherche, nous devons nous adapter et ajuster notre pratique en conséquence des changements.

Cette année, nous vous offrons un congrès axé sur cette évolution de la recherche, une belle occasion d'entendre nos conférenciers, de réflexion et de discussion. Nous mettons donc l'accent sur cette évolution qui nous entoure, qui a un impact sur notre travail au quotidien auprès des patients.

Bon congrès chers membres.

(**Comité Congrès AQIIRC-2019** : Marie-Claude Arseneault, Rose-Marie Giroux, Frédérique Leclerc et Hélène Truchon)

Mot de la présidente

Cher(ère) membre et cher(ère) collègue de la recherche clinique,

Le conseil d'administration de l'association AQIIRC est fier de vous présenter le programme de Vintage à 2.0, congrès annuel 2019. Rassurez-vous! Ce programme n'a rien de vintage! Au contraire, le congrès de cette année parcourra les années et vous fera découvrir l'air technologique où nous évoluons actuellement. La tradition se poursuit par un congrès riche autant en formations qu'en activités de réseautage afin de réunir les professionnels de la recherche clinique. C'est l'occasion idéale de se côtoyer, de discuter de notre association et d'échanger sur notre profession en lien avec la recherche clinique. Nous avons hâte d'apprendre avec vous dans une ambiance festive!

Le congrès de cette année vous présentera les dernières percées en recherche et sera également l'occasion de discuter des nouvelles méthodes de travail qui ne cessent de changer et de se moderniser. Plusieurs nouveautés se greffent à la recherche clinique tel que l'utilisation des médias sociaux pour le recrutement, la numérisation électronique des dossiers médicaux, la saisie de données électronique, etc... Est-ce que cela respecte nos bonnes pratiques cliniques de la recherche? Nous y verrons plus clair après ce congrès annuel de l'AQIIRC.

Cette année, l'association aura 28 ans. 28 belles années d'accomplissements pour nos membres. L'AQIIRC qui parle au nom de la recherche clinique au Québec et qui la fait rayonner à travers divers champs d'expertises. Je prends le temps de remercier tous les membres du CA ainsi que nos partenaires pour leur contribution envers l'association.

Sur ce, au nom du comité congrès 2019 et au nom du conseil d'administration, je vous invite à participer à notre congrès annuel, qui saura vous plaire, c'est garanti!

Joanna Wai Ling Ma, Présidente de l'Association
Québécoise des Infirmières et Intervenants en Recherche Clinique



Pour une deuxième année consécutive, le congrès sera animé par

Mme Françoise Guénette

Mme Françoise Guénette est journaliste indépendante et animatrice. Elle a été reporter à la radio de Radio-Canada, co-rédactrice en chef du magazine La Vie en rose et animatrice de quelques émissions de télévision dont Les Temps modernes à Radio-Canada, Option Éducation à RDI et Droit de parole à TéléQuébec. Elle a été chroniqueuse de 2001 à 2011 à la revue de presse à la radio matinale de Radio-Canada. Elle collabore à l'occasion au magazine L'actualité. Depuis 15 ans, elle anime régulièrement des assemblées publiques et débats portant sur des enjeux sociaux, politiques et culturels. Parmi ses principaux clients : le Musée de la civilisation de Québec, le Commissaire à la santé et au bien-être du Québec, le Ministère de la Santé et des Services Sociaux, l'ACFAS et le Ministère de la Culture et des Communications du Québec.



MERCREDI 1 MAI

17h00-19h00 RENCONTRE AMICALE

Chers membres vous êtes cordialement invités à participer à un petit 5 à 7 rencontre-discussion au Bar le Barsa Lounge, au RDC de l'hôtel.

Nous aurons l'occasion d'échanger sur l'avancement dans nos milieux de recherche et de partager nos expériences!

Pour cet événement, l'AQIIRC vous offre un coupon rabais de 20 \$ applicable sur le coût de votre facture (nourriture ou boisson). Au plaisir de se voir !

PROGRAMMATION DU CONGRÈS



JEUDI 2 MAI

- 7h30-8h00 Inscription
- 8h00-8h15 Mots de Bienvenue
- 8h15-9h00 Lynn Desautels | **LE CANNABIS MÉDICAL - MYTHES & RÉALITÉS**
- 9h00-9h45 Caroline Lemieux | **COMMENT BIEN INTERPRÉTER UN ARTICLE SCIENTIFIQUE**
- 9h45-10h30 Dang Nguyen | **LES CRISES NON-ÉPILEPTIQUES D'ORIGINE PSYCHOGÈNE**
- 10h30-10h50 **Pause**
- 10h50-11h35 Marie-Luce Fortier | **LES ENTENTES DE RECHERCHE AVEC L'INDUSTRIE : VERS UN MODÈLE HARMONISÉ?**
- 11h35-12h35 AGA
- 12h35-13h35 **Lunch**
- 13h35-14h20 Jean-Pierre Ménard | **COMMUNICATIONS, COURRIELS ET MÉDIAS SOCIAUX, ASPECT LÉGAL DANS LES INTERVENTIONS CLINIQUES**
- 14h20-15h05 Guillaume Paré | **L'INTÉGRITÉ PROFESSIONNELLE ET SES DÉFIS : UN ESSAI**
- 15h05-15h25 **Pause**
- 15h25-16h10 Diane Laflamme | **L'ENCADREMENT DE LA RECHERCHE MULTICENTRIQUE DANS LE RSSS**
- 16h10-16h55 Josianne Lamothe | **COMMENT CONTRER LA VIOLENCE DES PATIENTS : UNE COMPARAISON DE DIFFÉRENTES INTERVENTIONS**
- 18h30-19h30 Cocktail
- 19h30 **Souper et soirée**

VENREDI 3 MAI

- 7h00-8h00 Déjeuner
- 8h00-8h05 Mots de la journée
- 8h05-8h50 Marie-Ève Maillé | **L'AFFAIRE MAILLÉ. L'ÉTHIQUE DE LA RECHERCHE À L'ÉPREUVE DES TRIBUNAUX**
- 8h50-9h35 Ma'n H. Zawati | **LES APPLICATIONS MHEALTH À DES FINS DE RECHERCHE : ENJEUX JURIDIQUES ET ÉTHIQUES**
- 9h35-10h20 Bryn Williams Jones | **DÉFIS ÉTHIQUES EN RECHERCHE CLINIQUE : QUOI FAIRE POUR BIEN FAIRE?**
- 10h20-10h40 **Pause**
- 10h40-11h25 Dr Denis-Claude Roy | **EST-CE VRAI QUE LA THÉRAPIE CELLULAIRE ET LA MÉDECINE RÉGÉNÉRATRICE VONT CHANGER LE DEVENIR DES PATIENTS?**
- 11h25-12h10 Philippe Jackson | **L'EFFET DE L'EXPOSITION À LA DOULEUR DES AUTRES SUR LA RÉPONSE CÉRÉBRALE**
- 12h10-13h10 **Lunch**
- 13h10-13h55 Chantal Bouffard et Ana Marin | **RECRUTEMENT EN LIGNE : RÉALITÉS ET DÉFIS ÉTHIQUES**
- 13h55-14h40 Stéphane Ahern | **LES SITUATIONS OÙ LE CONSENTEMENT À LA RECHERCHE N'EST PAS REQUIS**
- 14h40-15h45 Invité spécial | **Pascal Babin** | **HUMORISTE, COMÉDIEN ET SCRIPTEUR**
- 15h45 Mot de la fin

CONFÉRENCIERS JEUDI 2 MAI 2019



Dre Lyne Desautels | LE CANNABIS MÉDICAL - MYTHES & RÉALITÉS

Médecin de famille principalement sur la Rive Sud de Montréal.

S'intéresse plus particulièrement à certains sujets de santé dont la maladie de Lyme, le cannabis médical, l'hormonothérapie bio identique et la médecine fonctionnelle. L'approche de médecine fonctionnelle lui a permis de développer ces champs d'expertise avec une approche de LIVING LAB (recherche clinique basée sur l'observation documentée et appliquée en clinique).

Depuis la légalisation du cannabis récréatif, l'ensemble de la population accorde une très grande importance à cette substance et certaines personnes peuvent être tentées de faire usage de cannabis récréatif à des fins thérapeutiques. Le Dre Desautels oeuvrant dans ce domaine depuis plus de trois ans expliquera les bienfaits reliés à l'utilisation du cannabis médical. Démystifier le cannabis à usage médical, le différencier du cannabis récréatif et en expliquer les effets bénéfiques.

À la fin de la conférence, les participants auront une compréhension juste des enjeux médicaux et seront en mesure de prendre de meilleures décisions face à leur santé ou à celle de leurs proches.



Caroline Lemieux | COMMENT BIEN INTERPRÉTER UN ARTICLE SCIENTIFIQUE

- Baccalauréat en microbiologie et Immunologie - Université McGill
- Études Graduées (Maîtrise et Doctorat) and Pharmacologie et Sciences Biomédicales
- Université de Montréal
- Professionnelle œuvrant en recherche clinique et aux affaires médicales dans L'Industrie Pharmaceutique depuis 2008

L'objectif général de la présentation sera de réviser les bonnes pratiques de revue d'un article scientifique.

- Comprendre comment la mise en situation de l'article peut aider le lecteur à évaluer l'ensemble de l'étude
- Comprendre comment la méthodologie utilisée peu influencer les résultats de l'étude
- Comment évaluer de façon critique les résultats de l'étude



Dr. Dang Khoa Nguyen | LES CRISES NON-ÉPILEPTIQUES D'ORIGINE PSYCHOGÈNE

Neurologue au CHUM, Chercheur régulier (CRCHUM), Professeur agrégé (Département de Neurosciences, Université de Montréal) et Titulaire de la Chaire de Recherche du Canada en Épilepsie.

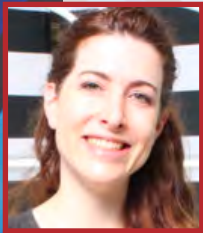
La sémiologie des crises non épileptiques psychogènes (CNEP) ressemble à celle des crises épileptiques (CE), mais les CNEP sont causées par un processus psychologique plutôt que des décharges électriques neuronales anormales. Plus de 5% des patients ayant des CNEP sont incorrectement diagnostiqués comme épileptiques et le délai diagnostique moyen des CNEP est de 7-10 ans, ce qui mène à des traitements et investigations inutiles, potentiellement nocifs et coûteux. L'examen diagnostique de choix pour différencier les CNEP des CE est le vidéo-EEG mais puisqu'il s'agit d'une technique non-répandue et élective, plusieurs professionnels de la santé doivent se fier sur la sémiologie d'une crise pour poser un diagnostic.

Objectifs d'apprentissage :

- Savoir quand suspecter la possibilité de CNEP
- Savoir comment distinguer les CNEP des CE
- Savoir comment prendre en charge les CNEP

CONFÉRENCIERS JEUDI 2 MAI 2019 (suite)

Marie-Luce Fortier, LL.L, LL.B et Juliana Lanza, LL.B, LL.M | LES ENTENTES DE RECHERCHE AVEC L'INDUSTRIE : VERS UN MODÈLE HARMONISÉ?



Marie-Luce Fortier est avocate, membre du Barreau du Québec (1999) et de l'Ontario (2002). Depuis 2000, elle a oeuvré dans le domaine de la recherche, plus particulièrement, en négociation d'ententes de recherche. Elle a commencé sa carrière chez Quintiles (maintenant IQVIA) où elle a mis en place le premier département de négociation contractuelle au Canada. Elle est ensuite allée travailler au Centre de recherche du CHUM (CRCHUM) puis au CHU Sainte-Justine au bureau des ententes de recherche (BER). Depuis 2017, elle est l'avocate du Bureau des contrats à l'Institut de recherche du Centre universitaire de santé McGill.



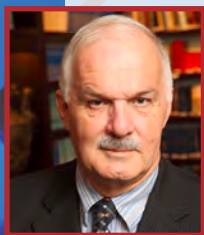
Juliana Lanza est avocate au Brésil depuis 2000 et a complété une maîtrise en droit des affaires à l'Université de Montréal en 2008. Elle a occupé le poste de gestionnaire de contrats au Bureau de la valorisation et des ententes de recherche (BVER) du Centre de recherche du CHUM (CRCHUM) entre février 2006 et janvier 2017. Depuis janvier 2017 elle est responsable de l'équipe de gestionnaires de contrats du BVER qui s'occupe de rédiger, réviser et négocier toutes les ententes de recherche des chercheurs du CRCHUM.

Marie-Luce et Juliana sont parmi les fondatrices et Co-portes-paroles du Regroupement des gestionnaires d'ententes de recherche du Québec.

La présentation portera, en général, sur les ententes de recherche clinique avec l'industrie (Clinical Trial Agreements). Nous pourrions parcourir les grandes lignes de ce genre d'ententes et s'arrêter, plus particulièrement, aux clauses dites « litigieuses ». Nous aborderons également le mCTA (le Master Clinical Trial Agreement) qui est une entente modèle qui a été rédigée par des représentants d'institutions académiques et de l'industrie et, nous aborderons également les solutions locales proposées, telle que l'initiative Catalis.

Objectifs d'apprentissage :

- Mieux comprendre le contenu et la nature des ententes de recherche avec l'industrie
- Se familiariser avec le contexte des ententes de recherche au Québec et au Canada
- Se familiariser avec des initiatives et des modèles d'ententes visant à améliorer la négociation et la rapidité de résolution des ententes



Jean-Pierre Ménard | COMMUNICATIONS, COURRIELS ET MÉDIAS SOCIAUX, ASPECT LÉGAL DANS LES INTERVENTIONS CLINIQUES

Diplômé de sciences juridiques (UQAM 1978) et admis au Barreau du Québec en 1980, Me Jean-Pierre Ménard est associé de l'étude Ménard, Martin, de Montréal. Il s'est spécialisé en droit médical, et particulièrement en responsabilité civile médicale et en psychiatrie légale, dans la défense des usagers du système de santé. Titulaire d'une maîtrise en droit de l'Université de Montréal (1983), il enseigne la responsabilité médicale et la psychiatrie légale à la maîtrise en droit de la santé de l'Université de Sherbrooke, de même que le cours Aspects juridiques au programme de Maîtrise en administration des services de santé à l'École de santé publique de l'Université de Montréal. Il est appelé fréquemment à prononcer des conférences ou participer à des colloques destinés au milieu de la santé et au milieu juridique. Il compte également plusieurs publications dans le domaine du droit de la santé. Il a présidé le Comité de juristes experts désigné par le gouvernement du Québec pour étudier la mise en oeuvre des recommandations de la Commission spéciale de l'Assemblée Nationale du Québec sur la question de mourir dans la dignité.

CONFÉRENCIERS JEUDI 2 MAI 2019 (suite)

Jean-Pierre Ménard | COMMUNICATIONS, COURRIELS ET MÉDIAS SOCIAUX, ASPECT LÉGAL DANS LES INTERVENTIONS CLINIQUES(SUITE)

Me Ménard a reçu plusieurs distinctions et récompenses pour son engagement dans la défense des personnes vulnérables. Il a également reçu le Prix Reconnaissance de l'Université du Québec à Montréal (2009). Il s'est vu décerner également en 2009 la distinction d'avocat émérite (Ad.E.) par le Barreau du Québec. En 2018, il est le récipiendaire de la Médaille de Saint-Yves remise par ProBono Québec en reconnaissance de l'apport exceptionnel d'un avocat en matière de services juridiques pro bono.

Il est l'instigateur et l'auteur principal du guide des droits des usagers du système de santé : VOSDROITSSENSANTÉ.COM

Objectifs d'apprentissage :

- Connaître les enjeux de la communication électronique
- Connaître les aspects légaux des communications
- Applications des recommandations dans nos pratiques professionnelles



Guillaume Paré | L'INTÉGRITÉ PROFESSIONNELLE ET SES DÉFIS : UN ESSAI

M. Guillaume Paré a travaillé en éthique de la recherche pendant plus d'une douzaine d'années. À travers ses mandats, il a été impliqué dans le développement de cours, de conférences, de politiques institutionnelles et la gestion de comités d'éthique de la recherche en santé. Ses principales préoccupations professionnelles sont : la formation et le perfectionnement, les enjeux liés à la gouvernance et l'intégrité professionnelle.

De plus en plus, les cadres et professionnels sont appelés à démontrer leur intégrité professionnelle. Bien que certains milieux encadrent leur pratique en multipliant les codes de déontologie, les règles et les normes en la matière, plusieurs emplois échappent à cet encadrement. Quelle démarche réflexive peut alors guider les employés dans leur activité professionnelle?



Diane Laflamme | L'ENCADREMENT DE LA RECHERCHE MULTICENTRIQUE DANS LE RSSS

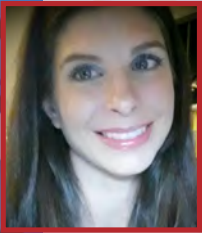
Diane Laflamme est conseillère en éthique au Ministère de la Santé et des Services sociaux. Titulaire d'un doctorat en sciences humaines appliquées de l'Université de Montréal, elle est présentement chercheure rattachée à l'Institut Santé et Société et professeure associée à l'École de travail social, à l'Université du Québec à Montréal.

Les établissements publics du RSSS se sont entendus en 2015 pour qu'un projet de recherche qui est mené dans plus d'un établissements ne donne lieu qu'à un seul examen éthique. Le cheminement d'un projet multicentrique amène les équipes de recherche à communiquer et à échanger des documents avec deux instances distinctes : le comité d'éthique de la recherche évaluateur et la personne mandatée pour autoriser la réalisation des recherches dans l'établissement. Comment piloter avec aisance ce cheminement ?

Objectifs d'apprentissage :

- Approfondir ses connaissances sur le cheminement d'une recherche multicentrique.

CONFÉRENCIERS JEUDI 2 MAI 2019 (suite)



Josiane Lamothe | COMMENT CONTRER LA VIOLENCE DES PATIENTS : UNE COMPARAISON DE DIFFÉRENTES INTERVENTIONS

Est étudiante au doctorat en criminologie sous Stéphane Guay, Chargée de cours à l'Université de Montréal et Assistante de recherche au CIUSSS Centre-Sud-de l'Île.

Chaque année, entre 2 % et 32 % des professionnels de la santé seront agressés physiquement par un patient alors que 12 % à 64 % d'entre eux recevront des menaces sérieuses. Au fil du temps, plusieurs stratégies ont été mises en place en espérant réduire le nombre d'agressions contre le personnel de la santé. Cette présentation offrira une description de plusieurs stratégies et modèles d'intervention mis de l'avant afin de contrer cette problématique telle que l'usage de contentions et de l'isolement, les formations de pacification, la politique de tolérance zéro, ainsi que d'autres approches plus novatrices telles que les différentes formes de thérapie pour patients violents, l'aromathérapie, et les approches organisationnelles.

Objectifs d'apprentissage :

- Connaître les différents facteurs de risque associés à la violence des patients
- Être en mesure d'identifier les conséquences possibles pour le personnel
- Pouvoir décrire plusieurs types d'intervention utilisés pour contrer la violence ainsi que leur efficacité rapporté.

CONFÉRENCIERS VENDREDI 3 MAI 2019



Marie-Ève Maillé | L'AFFAIRE MAILLÉ. L'ÉTHIQUE DE LA RECHERCHE À L'ÉPREUVE DES TRIBUNAUX

Professeure associée au Centre de recherche interdisciplinaire sur le bien-être, la santé, la société et l'environnement (CINBIOSE) à l'Université du Québec à Montréal (UQAM).

Est spécialisée dans l'évaluation des impacts sociaux et de l'acceptabilité sociale des grands projets. Depuis 2016, elle a mis son expertise au service des collectivités en fondant Notre Boite. Elle accompagne des groupes dans les processus de consultation publique et dans diverses démarches de concertation avec comme objectif de renforcer les capacités d'action des collectivités. Elle est médiatrice accréditée par l'Institut de médiation et d'arbitrage depuis juin 2017.

Avec l'affaire Maillé, les mondes de la recherche et du droit sont entrés en collision : comment faire intervenir la science dans l'univers codifié du droit sans qu'elle y perde son sens et sans l'instrumentaliser? La recherche à l'origine de cette affaire portait sur l'importante division sociale causée par un projet éolien dont un grand nombre de personnes contestait l'implantation en milieu habité. Le combat essentiel pour protéger la confidentialité des données de la recherche aura caché celui des citoyennes et citoyens engagés dans un recours collectif contre le promoteur Éoliennes de l'Érable. Quelles leçons en tirer pour la recherche?

Objectifs d'apprentissage :

- Comprendre les enjeux de confidentialité de participants à la recherche
- Connaître les stratégies permettant de préserver la confidentialité des participants à la recherche

CONFÉRENCIERS VENDREDI 3 MAI 2019 (suite)

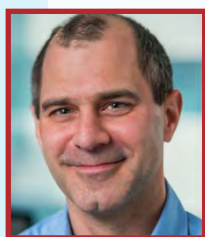


Ma'n H. Zawati (LL.B., LL.M.) | LES APPLICATIONS MHEALTH À DES FINS DE RECHERCHE : ENJEUX JURIDIQUES ET ÉTHIQUES

Avocat et directeur général du Centre de génomique et politiques de l'Université McGill.

Ses recherches portent sur les aspects juridiques et éthiques liés aux biobanques, les applications mobiles de santé ainsi que sur la responsabilité civile des professionnels de la santé dans les contextes cliniques et de recherche. Il a publié de nombreux articles sur des sujets ayant trait à l'accès aux bases de données en génomique, au retour des résultats/découvertes fortuites, à la responsabilité civile des médecins et à la fermeture des biobanques.

De plus en plus, des applications mobiles permettant aux chercheurs non seulement de récupérer des données relatives à la santé enregistrées dans des téléphones intelligents, mais aussi de recueillir leurs propres données à des fins de recherche. Cela soulève de nombreuses questions, tant au niveau de la nature éclairée du consentement qu'au niveau des procédures portant sur le retour de l'information. Cette présentation mettra en lumière certains enjeux et évaluera le type de structure nécessaire pour guider de telles pratiques.



Bryn Williams-Jones | DÉFIS ÉTHIQUES EN RECHERCHE CLINIQUE : QUOI FAIRE POUR BIEN FAIRE?

Directeur des Programmes de bioéthique et professeur titulaire à l'École de santé publique de l'Université de Montréal et éditeur en chef de la Revue canadienne de bioéthique.

Sa recherche examine les conflits qui peuvent surgir dans la recherche universitaire et la pratique professionnelle, en vue de développer des outils éthiques pour gérer ces conflits quand ils ne peuvent pas être évités.

La recherche clinique soulève des questions éthiques liées à la protection des sujets de recherche (consentement, protection des données, atténuation des risques, etc.). Elle est encadrée par des lois et des normes de recherche (nationales et internationales) et des structures de gouvernance (ex. comités d'éthique de la recherche). Face à des scandales très publics, on accorde de plus en plus d'attention aux « conduites responsables en recherche », particulièrement en ce qui a trait à la promotion de l'honnêteté, de l'intégrité et de l'objectivité en recherche, ainsi qu'à la gestion des conflits d'intérêts. Cette présentation jettera les bases pour que les participants soient mieux préparés à connaître et à faire ce qui est éthique en recherche :

Objectifs d'apprentissage :

- Comprendre le contexte d'émergence de l'éthique de la recherche, son cadre normatif et quelques enjeux actuels qui se posent
- Développer une attitude critique face aux enjeux éthiques que comporte la recherche avec des êtres humains
- Intégrer les préoccupations propres à la recherche et promouvoir une conduite responsable

CONFÉRENCIERS VENDREDI 3 MAI 2019 (suite)



Dr Denis Claude Roy | EST-CE VRAI QUE LA THÉRAPIE CELLULAIRE ET LA MÉDECINE RÉGÉNÉRATRICE VONT CHANGER LE DEVENIR DES PATIENTS?

Denis Claude Roy, M.D., FRCPC, hématalogue, professeur titulaire à l'Université de Montréal, directeur de la recherche du CIUSSS de l'est-de-l'Île-de-Montréal, directeur scientifique du Centre de recherche de l'Hôpital Maisonneuve-Rosemont et du Centre d'excellence en thérapie cellulaire. Il a présidé 15 essais cliniques aux niveaux national et international et compte plus de 100 articles originaux. Il est également PDG de CellCAN : le réseau canadien de médecine régénératrice et de thérapie cellulaire, et co-directeur de ThéCell, le réseau de thérapie cellulaire, tissulaire et génique du Québec - FRQS et directeur scientifique du Centre de commercialisation de l'immunothérapie du cancer (C3i).

La capacité de sélectionner, faire proliférer et modifier les cellules en laboratoire va causer une révolution dans notre façon de traiter les patients atteints de cancer et de diverses maladies. Nous allons revoir quelques-unes des approches innovatrices de thérapie cellulaire, particulièrement avec des cellules du système immunitaire ou encore des cellules souches. Nous reverrons les résultats de ces études et comment elles pourraient améliorer la survie et la qualité de vie des patients. Nous présenterons aussi les besoins en termes d'infrastructure et d'équipements permettant la manipulation cellulaire, et comment ces divers éléments affectent la recherche clinique.

Objectifs d'apprentissage :

- Connaître les principales avancées dans le domaine de la thérapie cellulaire et de la médecine régénératrice
- Identifier les principales approches technologiques utilisées pour modifier les cellules
- Comprendre les exigences particulières de la recherche impliquant l'administration de cellules modifiées



Philip Jackson, Ph.D. | L'EFFET DE L'EXPOSITION À LA DOULEUR DES AUTRES SUR LA RÉPONSE CÉRÉBRALE

Professeur titulaire, École de psychologie, Faculté des sciences sociales, Université Laval.

Le professeur Jackson dirige le laboratoire des Neurosciences Cognitives et Sociale qui se situe à l'Université Laval, ainsi que dans les centres de recherche CIRRIIS et CERVO du CIUSSS de la Capitale-Nationale. Grâce à du financement provenant des trois conseils de recherche nationaux, son équipe multidisciplinaire étudie les bases physiologiques et neurophysiologiques de la cognition sociale, et plus particulièrement de l'empathie dans un contexte de douleur. Leurs travaux se basent sur des technologies de pointe comme l'imagerie cérébrale, la stimulation cérébrale non-invasive, ainsi que la réalité virtuelle.

L'observation de la douleur des autres provoque des réponses cérébrales semblables à celles observées chez une personne qui reçoit une stimulation nociceptive. Ce phénomène, interprété dans un contexte d'empathie, dépend de plusieurs facteurs dont le degré d'exposition préalable à la douleur. Nos résultats montrent que la surexposition à la douleur des autres, même à court terme, provoque des changements dans l'évaluation et la réponse cérébrale des individus. Pour des professionnels de la santé qui sont en contact avec des patients, l'impact de ces changements sur les soins et le niveau d'empathie reste cependant à préciser.

Objectifs d'apprentissage :

- Comprendre les mécanismes de la communication de la douleur
- Distinguer les différentes composantes de l'empathie
- Apprendre qu'il est possible de moduler l'empathie et ses bases cérébrales

CONFÉRENCIERS VENDREDI 3 MAI 2019 (suite)



Chantal Bouffard, Ph.D & Ana Marin, Ph.D | RECRUTEMENT EN LIGNE : RÉALITÉS ET DÉFIS ÉTHIQUES

Mme Chantal Bouffard, Ph.D. en anthropologie médicale, sociale et culturelle est professeure titulaire au Service de génétique du Département de pédiatrie, de la Faculté de médecine et des sciences de la santé de l'Université de Sherbrooke. Elle est Directrice d'un laboratoire de recherche transdisciplinaire en génétique, médecines et sciences sociales, elle travaille sur des problématiques explorant différents niveaux de réalité d'un même phénomène (génétique médicale, reprogénétique, transfert en clinique, politique de santé, socio-éthique). Pre Bouffard a contribué à l'élaboration du Plan d'action ministériel en génétique humaine du MSSS et agit en tant qu'experte pour différentes instances gouvernementales dans les secteurs de la santé et du droit. Plusieurs de ses travaux impliquent le recrutement et le consentement en ligne.



Mme Anne Marin titulaire d'un Ph.D. en anthropologie médicale, sociale et culturelle et d'un doctorat en philosophie est professeure associée à l'Université de Sherbrooke. Elle s'intéresse à l'éthique, notamment dans le contexte de la santé et sous l'angle de la diversité socioculturelle. Elle est aussi conseillère en éthique au CISSS Chaudière-Appalaches et membre de plusieurs comités d'éthique de la recherche, ainsi que de l'ICRED (Institut de consultation et recherche en éthique et en droit). Récemment, elle a coédité, avec Béatrice Eysermann et Michel T Giroux, l'ouvrage collectif « Recrutement et consentement à la recherche : réalités et défis éthiques » (EDUS, 2018).

Objectifs d'apprentissage :

- Apprendre sur les possibilités que les réseaux sociaux offrent en matière de recrutement
- Comprendre les avantages et inconvénients du recrutement en ligne
- Être en mesure de saisir les enjeux éthiques du recrutement en ligne



Stéphane Ahern | LES SITUATIONS OÙ LE CONSENTEMENT À LA RECHERCHE N'EST PAS REQUIS

Est Professeur agrégé de médecine interne générale et de soins intensifs de l'adulte - CÉMTL et UdeM, Président du CÉR de l'HMR et du CÉMTL (plus de 5 ans de présidence) et Président du CSÉMI de l'INESSS

Au terme de l'atelier, le personnel de recherche sera à même de mieux comprendre les situations pour lesquelles un waived consent peut-être utilisé pour des fins de recherche. Différentes situations seront explorées pendant la présentation, notamment: les études sur dossier, les études pragmatiques de programme ainsi que les études en urgence et en soins intensifs.

INVITÉ SPÉCIAL VENDREDI 3 MAI 2019

Pascal Babin | HUMORISTE, DIPLÔMÉ DE L'ÉCOLE NATIONALE DE L'HUMOUR, COMÉDIEN ET SCRIPTEUR

Préparez-vous à rire car l'humour est à l'honneur afin de conclure notre congrès.

En riant, vous risquez d'augmenter fortement votre taux de sérotonine et de dopamine de telle sorte que vous aurez un effet antidépresseur immédiat.

Aussi, vous renforcerez les muscles de votre sangle abdominale due aux contractions musculaires rythmées et souvent intenses.

Pascal Babin, humoriste implanté et prometteur a cordialement accepté l'invitation de l'AQIIRC.



INSCRIPTION AU CONGRÈS

ÉTAPES POUR INSCRIPTION :

- Inscription en ligne seulement : <http://www.aqiirc.qc.ca/>
- Pour bénéficier du prix membre, il suffit de renouveler votre adhésion à l'AQIIRC ou de s'inscrire comme nouveau membre et ce au coût de **80\$ + taxes = 91.98 \$**
Veuillez compléter le formulaire en même temps que votre inscription au congrès.

PAIEMENT CONGRÈS ET TARIFICATION :

- Par carte de crédit EN LIGNE SEULEMENT en même temps que votre inscription.
- Prenez note qu'aucun remboursement des frais d'inscription ne sera possible après le paiement.

Membre (TPS/TVQ incluses)		Non Membre (TPS/TVQ incluses)	
Avant le 05 avril 2019	À partir du 05 avril 2019	Avant le 05 avril 2019	À partir du 05 avril 2019
Congrès 345\$	Congrès 455\$	Congrès 545\$	Congrès 655\$

Congrès AQIIRC 2019 équivaut à 11.25 heures de formation accréditées pour les infirmiers(ières)
Encore une fois cette année l'AQIIRC vous offre gracieusement le certificat d'accréditation (valeur de 10\$) de l'Université de Montréal pour les infirmiers(ières)
IMPORTANT : Afin de recevoir votre certificat, veuillez cocher la case appropriée lors de votre inscription en ligne.

Le coût de l'inscription au congrès comprend ceci :

Jeudi 2 mai 2019

3 repas et 2 collations
(dont un souper banquet)

Vendredi 3 mai 2019

2 repas et 2 collations

Lors du souper-banquet la tenue de soirée est de mise pour tous.

Au programme: Photo Booth et Band Live!

Pour la réservation de l'hôtel :

Un tarif préférentiel a été négocié avec l'hôtel aux montants suivants plus taxes par nuit, selon le nombre d'occupation.

Chambre régulière 139,00\$

Suite junior 189,00\$

Suite exécutive à 1 chambre 239,00\$

Suite exécutive à 2 chambres 329,00\$

Suite présidentielle 600,00\$

Prévoir un supplément de 10\$ par occupant (adulte) par nuit en occupations triple ou quadruple

Les participants à l'évènement pourront réserver leur chambre directement en contactant le **SHERATON SAINT-HYACINTHE** au **450-250-5555** ou au **1-877-619-0410**. Les participants devront mentionner le nom de notre groupe (Association Québécoise des infirmières et des intervenants en recherche clinique) pour bénéficier du tarif négocié et ce, avant la date d'échéance du **1^{er} avril 2019**. Les réservations devront être garanties avec une carte de crédit ou avec un dépôt équivalent à la première nuitée. Aucune annulation de chambre individuelle ne sera acceptée à moins de 48 heures de la date d'arrivée.

Sheraton Saint-Hyacinthe

Centre de congrès de Saint-Hyacinthe
Salles Maskoutaine 6-7 et le Foyer Ouest
congresst-hyacinthe.ca

